

つなぎ つながり ついでいこう あたたかいやさしさ 伝わるように

# 正覚寺だより

第74号

令和6年  
2月1日



## CROSS BORDER

ボーダー（境）を越える

国、民族、文化、性別、世代  
自分とは「違う」人との間に  
ボーダー（境）がうまれる

「違う」人たちが  
作り出す文化や芸術  
いのち ところへの想い

知り合い  
語り合い  
向かいあう

知らなかった世界  
知らなかった価値  
知らなかった自分と  
であう

ともに  
こころ豊かに  
生きていこう



かりょうびんが  
迦陵頻伽…絵：安川如風 めりえ：稲益ヨシ子  
象 …消しゴムはんこ：麻田弘潤



# しゃか ねはん あなん お釈迦さまの涅槃～阿難との対話～

正覚寺には、現住職がスリランカ仏教界から贈られたお釈迦さまのご遺骨（仏舍利）がおさめられています。お釈迦さまは約 2500 年前にインドで仏教を開かれた方です。2月15日は涅槃会ですが、お釈迦さまの存在を身近に感じ、どのように味わえばよいでしょう。そのヒントになる阿難というお弟子の話をしたと思います。



仏舍利 正覚寺蔵

## お釈迦さまの涅槃

お釈迦さまは、インドのクシナガラくしながらの沙羅双樹さらかうじゆの木の下で亡くなりました。80歳でした。



「釈迦涅槃図」正覚寺蔵



ボクは、白い象。お釈迦さまのお母さん、摩耶夫人はボクの夢を見てお釈迦さまを身籠ったと言われているよ。また、普賢菩薩の乗り物はボクだよ。インドでは、象は仏法を守護する神聖な動物とされているんだ。よろしくね！  
お釈迦さまが亡くなられてみんな嘆き悲しんでいるね。



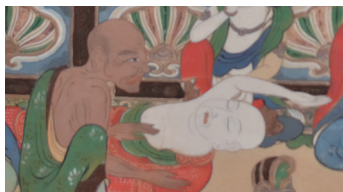
お釈迦さまが亡くなられた時の絵は、「涅槃図」として奈良時代に中国から伝えられました。今でも、2月15日はお釈迦さまの入滅にゅうめつの日として涅槃会がおつとめされています。

## 阿難

お釈迦さまのそばで常にお供をしていた弟子



涅槃図の中で、ひとり気絶しているお坊さんがいるよ！



阿難（アーナンダ）です。彼は、お釈迦さまが入滅されるまでの約 25 年間、そばでお供をしていました。お釈迦さまの説かれた法をいつも間近で聞き、すべて記憶したことから、「多聞第一」と讃えられています。また、超絶美男子で、情にも厚かったようですよ。



阿難は、多聞第一で常にお釈迦さまの説法を聞いていましたが、まだ悟りの眼は開かれていませんでした。そんな阿難、お釈迦さまが入滅されたとなると、死人のように倒れて気絶してしまいました。隣にいた僧が顔に水をかけて助け起こしたと言われています。涅槃図はその時の様子ですね。

## お釈迦さまと阿難の対話



晩年のお釈迦さまと阿難の対話を紹介します。

### お釈迦さま最後の旅

お釈迦さまは晩年、生まれ故郷に向かって旅に出られましたが、途中、激痛を伴う病に苦しまれました。しばらくして病が回復に向かった時、阿難はこう言いました。

「いちじはこのままお亡くなりになるのではないかと呆然とし、方角さえわからないほどになりました。でも、尊師は、まだ秘伝を皆に授けておられないから、大事に至ることはないのだと安心しております。」

お釈迦さまはこう返事をしました。

「阿難よ。今さら私に何を期待するのか。私はすでに、ことごとく真理の法を説き明かしてきたではないか。仏の教えには、隠しておかなければならぬ秘伝というものはないのだ。」と。そして、こう続けられました。

### 自灯明 法灯明（じとうみょう ほうとうみょう）

「自らをともしびとし、自らをよりどころとして、他をよりどころとしてはならない。法をともしびとし、法をよりどころとして、他をよりどころとしてはならない。」

いつまでも、お釈迦さまを頼りにする阿難に、自分が亡き後、何をよりどころにすべきかを示されました。



自分と法をよりどころとして、他をよりどころとしないってどういうこと？



仏さまのみ教えは、いつも、自分のいのちや生きる、生きていくということに照らし合わせて考えてみよう。自分のいのちやこころの問題は、本当に自分の問題として考えることが大切だということだね。それは、自分勝手に生きるということではないよ。法（真実の教え）をよりどころにして生きなさいと、お釈迦さまは阿難におっしゃったんだね。



棟方志功「阿難陀の柵」

### 参考文献

- ・『高校生からの仏教入門』小池秀章
- ・『ジャータカ物語』入澤崇
- ・『涅槃図物語』竹林史博
- ・『ブッダ最後の旅 大バリニッパーナ経』中村元訳

## お釈迦さまの最後のことば

お釈迦さまに最期のときが近づいてきました。若き阿難はずっと泣いています。そしてこう言いました。

「悟りを得ていない私は、まだこれからたくさん学ぶべきことがあります。でも、師はお亡くなりになるのですね。」

お釈迦さまはこう答えました。

「やめよ。阿難。悲しむな。歎くな。阿難よ。私はいつも説いていたではないか。すべての愛するものから別れ、離れることを。つくられたものは、変化する。破壊されるべきものであるのに、どうして、破壊しないことがあるのか。阿難よ、お前は慈愛をもって私に<sup>つか</sup>仕えてくれた。努力し、<sup>はげ</sup>励みなさい。お前の清らかな信仰は、お前を必ず汚れのないものにするのである。」

そして、すべての修行僧たちに向けて最後の言葉をおっしゃいました。

「さあ、修行僧たちよ。お前たちに告げよう。すべてのものは移り変わる。怠ることなく努力せよ。」

## 阿難の悟りと仏典の編集

阿難は、お釈迦さまにお仕えしている間は、ついに悟りを得ることができませんでした。お釈迦さま入滅後、いつまでも悲しみに暮れている彼は、仲間の弟子に「怠らないでくれ」と非難されてしまいます。

そこで阿難はようやく一念<sup>いちねんぼつぎ</sup>発起し、一晩で悟りを得ました。お釈迦さま入滅の約4ヶ月後、教えを正しく整理して後の世に残すための經典編集会議が開かれました。その時、多聞第一の阿難は誤ることなく暗誦<sup>あんじょう</sup>し、今日の仏典の基礎をつくったのです。



ほとんどのお経は「如是我聞<sup>じよはがらん</sup>」という言葉ではじまります。私たちが親しく唱える『阿彌陀經<sup>あみだきょう</sup>』もそうですね。「如是我聞<sup>じよはがらん</sup>」(かくのごとく我聞きたてまつりき)の「我」とは、阿難のことです。阿難が聞き、記憶したお釈迦さまのおことばを「私はこのようにお聞きしました。」と語る形でお経がはじまるのです。



阿難は、お釈迦さまがお亡くなりになったあとに悟りを得たんだね。



そばにお仕えしている間は、生きておられるお釈迦さまの存在自体をよりどころにし、教えを聞くことだけで満足し、記憶した言葉も知識としてのみ教えだったのかもしれないね。でも、お釈迦さまが入滅され、阿難は頼るべき存在を失った。阿難のその知識は、はじめて自分自身のいのちや生きることに重なり、まさに、自分と法をたよりに生きる身となったんだね。



それが、「自灯明 法灯明」ということなんだね。



お釈迦さまは、阿難に言い伝えた多くの言葉がいつか、阿難自身の人生の光となり、力にもなると分かっておられたのかもしれないね。

## 2/17 (土) 開催!

アジア × 堺 × 正覚寺

# CROSS BORDER

supported by スクール・ナランダ

主催：CROSS BORDER 実行委員会

後援：堺市

企画・運営サポート：浄土真宗本願寺派 子ども・若者ご縁づくり推進室



## ワクワクして、ほっとするイベント!



いよいよイベントが迫ってまいりました!企画・運営を浄土真宗本願寺派の「子ども若者ご縁づくり推進室」にサポートしてもらい、今までにない素敵なイベントになりそうです。

仏舎利を間近に感じ、お釈迦さまの言葉を味わってみるのもいいですね。



イベントのキャラクターの象さんは派手な衣装だね!背中に何を乗せているの?



スリランカのペラヘラ祭で歩く象だよ。背中に仏舎利を乗せて練り歩くんだよ。



イベントの名前の意味は?

## さかい 堺で「境」を越える!



CROSS BORDERとは、「境を越える」という意味です。

私たちは、国や民族、文化、性別、世代、さまざまな「違い」や「境」を感じて生きています。

自分とは違う人たちも、みんな「いのち」「こころ」を大切に  
する想いがある。それを知り、心で感じる機会意外と少ない。

文化や芸術は、人の「こころ」や「いのち」に対する想いから  
生まれ得るもの。

このイベントで、世界の様々な文化に触れてもらい、まだ知ら  
なかった世界や想いと向かい合い、ワクワクしたり、ホッと  
したりできるといいなと思っています。

それは、まだ知らなかった自分に出遇えるチャンスにもなる  
し、生きていく中でのヒントや道しるべになるかもしれない  
ん。

江戸時代、正覚寺は寺子屋として、地域の人の人生に寄り添  
う存在でした。今、新たな「現代版寺子屋」として、みんな  
と共に歩む「居場所」になればいいなと思っています。



次ページから、催しを詳しく紹介します!

※お車でのご来場はご遠慮ください。

本堂で!

## 写真展「シルクロードの子どもたち」

異文化に **であう**。まだ知らない自分に **であう**。

主にシルクロードの辺境地へ赴き、世界の子どもたちや家族が紡ぐ幸せと命の輝きをテーマに、撮影と発表を続けている藤本さん。子どもたちの表情や風景、民族衣装などから伝わる「何か」。それは見る人それぞれだけど、自分のいのちやこころを見つめるきっかけにもなればと思うのです。



藤本貴志 (シルクロード写真家)



本堂



① 10:00~12:00 ② 13:00~15:00  
〈2月25日まで毎日展示。9:00~18:00 (法事中は除く)〉  
※ 2/17 以外は来寺日時をラインか電話でご連絡ください。



本堂の壁に並ぶ色彩豊かな写真! 見応えたっぷりです。

本堂横のお座敷で!

## 茶の湯体験

堺は千利休のふるさと。茶の湯を体験しよう



本堂横のお座敷 **¥** 500円



① 10:15 ② 10:45 ③ 11:15  
④ 13:00 ⑤ 13:30 ⑥ 14:00

インフォメーションにて整理券を配布 (各回 12名)



本堂で!

## CROSS TALK! 「シルクロードの魅力」

きっとシルクロードが好きになる!



写真家・タブラ奏者・歴史研究者がシルクロードの魅力についてクロストーク。私がまだ知らない文化、芸術、価値観、世界観がある。生き生きとした共感、新たな発見の場に参加して、自分の世界を広げてみませんか。



藤本貴志 × U-zhaan × 橋堂晃一  
シルクロード写真家 タブラ奏者 シルクロード研究者



本堂



13:30~14:30



9つのキーワードをもとに、映像も交えて、参加者とともにトーク!

アジア × 堺 × 正覚寺

# CROSS BORDER

supported by スクール・ナーランダ



着物でも OK!

民族衣装を着た方

「茶の湯体験」無料!  
インフォメーションで  
整理券をもらってね  
先着 30名

本堂で!



## インド古典

音楽は言葉をもたない。でも、作曲した人、楽器を作った人、楽器をこころが音となり、メロディとなり、「うた」となり、私のこころのまにか、あたたかい涙が流れたり、ほっとしたり。私のこころ参加される皆さまとともに、奏でられる「うた」をこころの深い



U-zhaan × ヨシダダイキチ  
タブラ奏者 シタール奏者



本堂



開場 15:30 開演 16:00 終演 17:30



定員 50名



3000円  
(当日、インフォメーションにてお支払いください)

スタンプラリーも開催！  
 素敵な景品をゲットしてね！  
 イベントの詳細情報は  
 ホームページで。



## 音楽ライブ



器や曲が作られた背景、時代、それと、奏でる人、たくさんの「こころ」を揺さぶります。

ころにも秘めた「うた」があったことに気づきます。

ところで味わいたいと思っています。



下のサイトからお申し込みください。  
 (操作方法が分からない場合は正覚寺へ)



撮影・録画・録音はお控えください。

大型テント内で！

## ぽかぽか法話

こころがあったかくなる法話を

お坊さんといえば、どんなイメージですか。欲がない？  
 修行してる？

お坊さんは、自分を見つめ、自分の姿を知ろうとし、  
 仏さまの光に照らされて、人生を歩む。そして、仏さま  
 のみ教えを皆さまにお伝える人だと思います。

ご一緒に話を聞いてみませんか。



舟川智也 (お坊さん YouTuber)



大型テント



① 10:40 ② 12:00 ③ 13:20



YouTube で広く知られたお坊さんが福岡県から  
 来てくださいます！

大型テント内で！

## ネパールの歌と演奏

ネパールの歌を生演奏とともに聴く！

堺の日本語学校に通っておられるライさんは、登録  
 者数 8.6 万人の YouTuber でもあります。今回は  
 ネパールの昔と今の歌を聴かせていただきます。

楽しみにしてくださいね。



ライ・ビラズ (ネパールの YouTuber)



大型テント



① 10:00 ② 11:20 ③ 12:40



ネパールには、お釈迦さまのお生まれになった  
 場所ルンビニーがあります。

本堂で！

## お釈迦さまのご遺骨 (仏舎利) を公開！

生きるヒントを見つけよう

約 2500 年前にインドの北 (現在のネパール) でお生  
 まれになったお釈迦さま。仏 (さとった者) の教えを説  
 かれたお釈迦さまの存在を身近に感じてみましょう。話  
 を聞くことで、私の生きる意味や方向を見つめ、生きる  
 ヒントを見つけてみませんか。



橘堂正弘 (住職) ・ 橘堂晃一 (副住職)



本堂



11:00~11:30



住職と副住職が映像を見ながら、仏舎利の話をして。



アジア × 堺 × 正覚寺

# CROSS BORDER

supported by スクール・ナーランダ



## バザール

10:00~15:00



詳しい情報は  
ホームページで!



### spice café デラシネ

大阪住吉区で珈琲とチャイとインド料理の小さなお店を週末だけの営業でやっています。イベントでは南インドのココナッツカレー!



### またた食堂

現地の材料と調味料にこだわった料理でアジア料理を身近に楽しんでいただけるように探求しています。



### LinoLinoTruck

オーガニック中心のお弁当。できるだけ無添加にこだわったデザート&ドリンク。親子で楽しめるメニュー!



### アカリ珈琲

自家焙煎コーヒー豆を使用して、ハンドドリップでお出ししています。浅煎り~深煎りまでご用意。コーヒー豆の販売も!



### 出張チャイ屋 Chai Tona

たっぷりのミルクでこだわりの茶葉を煮出して、その日に合わせたスパイスやハーブを使ったチャイを出しています。



### まるる 焼きドーナツ

フィナンシェのようにしっとり!でも、軽い食感になるように泡だてにもこだわりました。コーティングチョコも厳選したチョコレートを使用!



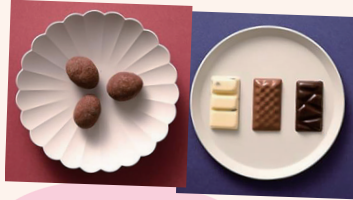
### emu icing cookie

「贈る人も贈られる人も微笑む(emu)ようなクッキーを」見て楽しい、食べて美味しい、わくわくするようなクッキーを!



### OJIGI N STYLE

1933年創業。本物の豆菓子で沢山の人の知ってもらいたい。世代を超えて伝えたい。そんな思いから "OJIGI N STYLE" を立ち上げました。



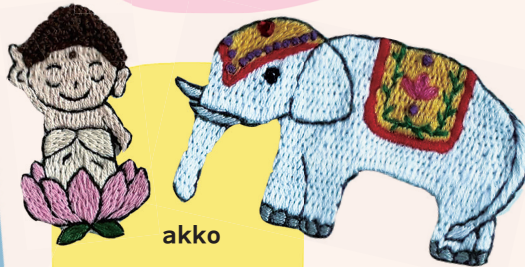
### ねるりのねりきり

季節やテーマごとに、アート性を重視した色とりどり、バリエーション豊かな和菓子を作っています。



### 綿あめ TSUNAKI

個包装の綿あめを販売しています。低カロリーで種類豊富な綿あめです!親子で楽しめます ☆☆



### akko

刺繍の小物を作っています。ひとつひとつ全て手刺繍です。



### 天然石 密教法具ターラー

シンングボウルやティンジャなどの楽器、仏具、ハンドメイドの天然石アクセサリーを扱っております。



### 宮川芳文堂

堺で創業100年の表具屋です。掛け軸の無料相談も受付いたします。



### 紙カフェ

可愛い紙雑貨と堺グッズを販売しております。新商品のタオルたちには堺や古墳にまつわる柄がぎっしり!さらに可愛いお祝儀袋も!



### からだ舎

農薬や肥料を使わないで栽培されている生命力あふれたハーブを用いて、ほっこりリラックスしていただければと思います。



### 優楽鍼灸整骨院 めだか販売 子供用品フリーマーケット

正覚寺近くにある整骨院です。産前産後の骨盤矯正などを行っております。今回は子供用品のフリマとめだかの販売を行います。



### いろんな国の雑貨と衣料 RAKUDA

東南アジアを中心に色々な国から直輸入の雑貨を販売しています。家族で旅しながら買い付けに行くので旅のお話や情報も共有できたらなと思います。





# そうだ お寺へ行こう



ご法話をじっくりとお聞きする貴重な機会です

## ご法話

### 永代経法要(春のお説教)

ご先祖のご縁によって、私たちはお釈迦さま・親鸞聖人のみ教えに出遇うことができました。このご縁が子や孫へと受け継がれ、お念仏のみ教えが永代にわたって伝わるようにとつとめられるのが永代経法要です。

〔日時〕 4月14日(日) 午後2時と7時

〔法話〕 阿弥陀さまの願い

〔講師〕 浅田惠真和上(浄土真宗本願寺派勸学寮頭・龍谷大学名誉教授)



ぬりえ..佐藤アイ子様



お釈迦さまのお誕生をお祝いしましょう!

## 楽しむ

### 花まつり

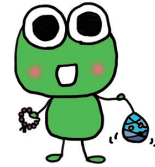


〔日時〕 4月7日(日) 午後2時から

内容は次号の正覚寺だよりでお知らせします。



ぬりえ..境恵美様



80分間ゆっくり呼吸しながら体をのびします

## リラックス

### お寺ヨガ

〔日時〕 毎月第1月曜日 13:00~14:20

毎月第3月曜日 10:00~11:20

〔参加費〕 500円

〔講師〕 しなずがわあさこ 不死川麻子先生

〔申込〕 予約制です

電話かラインでお申し込みください。

予約はヨガ実施日の1ヶ月前の13時から受付

聞いてほしいこと、聞きたいこと、いっぱい話しましょ

## お茶&おしゃべり

### 正覚寺法座&さろん



〔日時〕 毎月15日 午後2時

〔おつとめ〕 しょうしんげ 正信偈・法話・さろん

参加者みんなでお茶を飲みながら話をします。

〔持ち物〕 ねんじゅ お念珠

毎月、親鸞聖人のご命日に合わせておつとめをしています。

遠方の方、若い方、高齢の方、初めての方、久しぶりの方、いつもの方  
その時だけの参加者でさまざまな話ができることが「さろん」の醍醐味です。

### ひがんえ 春の彼岸会

3月  
19日(火)~21日(木)

午後4時

### ごうたんえ 降誕会

5月20日(月)

午後2時

### うらぼんえ 于蘭盆会

8月15日(木)

午後2時

### 秋の彼岸会

9月  
21日(土)~23日(月)

午後4時

# 正覚寺 NEWS

正覚寺から皆様へ  
お知らせです



ぬいぐるみの綿を出して  
イタズラっ子は誰かな？



くまやで



## 納骨壇の申し込み

故人の家族や親族に代わり、永代にわたってご遺骨をお預かりいたします



### お釈迦さまのご遺骨と阿彌陀さまのそばに

正覚寺にはスリランカから奉迎したお釈迦さまのご遺骨である仏舎利(ぼつしり)がおさめられています。私たちを仏さまの世界に出遇せてくださったご先祖方を、より一層身近に感じていただけたらと思います。



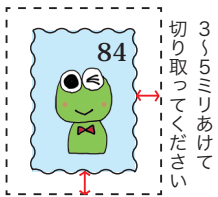
### 正覚寺オリジナルデザイン

金色の扉に、副住職が菩提樹(ぼだいじゆ)の葉をデザインしました。菩提樹は、お釈迦さまのさとりという心やすらかな世界をあらわしています。

本堂の後ろ側に48区画  
サイズ：横幅350mm 奥行260mm 高さ275mm

## 使用済み切手募集

いつもご協力ありがとうございます。集まった切手は本願寺仏教婦人会が推進するダーナ活動を通じてユニセフに寄付いたします。



3〜5ミリあけて  
切り取ってください

場所の選択は先着順です

**ご予約のある方は  
お早めにご相談ください**

永代合同墓も建設予定

**お墓の継承が困難に  
なっても安心です**

## 正覚寺 れぽーと

話しあい 聞きあい 学びあい  
人のつながりを感じる場所



## 腕輪念珠づくりをしました



## 正覚寺のイベント・法要の情報は ライン公式で配信します！



LINEの「友だち追加」画面から、「QRコード」を選択。  
下のQRコードを読み込んで追加し、お友だち完了です！

ミニミニ法話、博物館やテレビの番組の情報なども配信します。  
ご法事や月参りの依頼もできます。  
ご質問やご相談もお気軽にどうぞ。

浄土真宗本願寺派 慧明山



〒591-8003  
大阪府堺市北区船堂町1-14-23  
072-251-4350  
contact@sakai-shogakuji.net



ホームページ



SENDU\_SHOGAKUJI  
Instagram



ライン公式